

June 2nd, 2024

Schritt-für-Schritt Anleitung für:

Artificial Intelligence Training in Adult Education

(künstliche Intelligenz in der Erwachsenenbildung)

emcra – co-shaping Europe

emcra @ EU-projects



upgrade² europe

emcra @ EU-projects ... was wir sonst so machen?

Beratung

Förderung & Fundraising
Organisationsentwicklung
...



School

Weiterbildungen
Seminare
Inhouse-Veranstaltungen
...

Projekte

Leadership
Europeanisation
Projektmanagement
Digitalisierung
...



Mentimeter:

- nutzen Sie für die Umfrage bitte den QR-Code:
- oder folgenden Link:
<https://www.menti.com/al5g2iu53swy>
- oder gehen Sie auf www.menti.com
und geben Sie dort folgende Nummer ein:
7853 8739



- IO1: Wissenskanon zum Thema KI - 13 Briefings zu den wichtigsten Konzepten der KI
- IO2: Interviews mit KI-Experten und Produktion von Audio-Snippets
- IO3: Toolkit für den Aufbau von Kapazitäten in KI-Einsteigerkursen
- IO4: Pädagogische Online-Plattform zur Sicherung der Kenntnisse der Ausbilder
- IO5: Didaktisches Konzept und OER-Unterrichtsmaterial für den Einsatz des KI-Lehrplans im Unterricht
- IO6: Ein Leitfaden für ein „Train-the-Trainer“ mit unterstützenden Materialien für die Umsetzung

KI Curriculum project



BASIC BRIEFINGS – AI PERCEPTIONS

In the following paragraphs we will take a closer look at some of the AI perceptions.

Impact on jobs and the general workplace

Job loss and the wider effects on the workplace have been a **point of debate friction**. This is certainly an individual as well as a **collective concern** and it usually comes up as the most common negative perception regarding AI technology.

Even though job automation has been around in various evolving forms since the start of the Industrial Revolution phases dating back to the **18th century**, the fear of the "robot worker" taking over jobs has never been more intense. **"Blue collar" jobs** are perceived to be at **most risk**.

Employers and the industry in general should **foster the use of AI** in a way that **augments what individuals do** in their daily tasks. This **time-saving opportunity** should have the most appeal and would negate



Interview 3

AI in healthcare

The following interview snippets were given by Adriana Dvorsak and cover the application of AI in healthcare such as in diagnosis, early detection of diseases, treatment, training of medical staff and administration, the challenges of AI in healthcare as well as the norms and regulations of AI in healthcare.



ARTIFICIAL INTELLIGENCE (AI) AND THE IMPROVEMENT OF EDUCATION

<p>Keywords</p> 	<ul style="list-style-type: none">• Artificial Intelligence• Algorithms• Cognitive bias• Compas / ML crime reiteration estimation• Digital (Data, Algorithms & Platform) Ethics• Gender / race discrimination• Privacy protection• User profiling
<p>Time (How long?)</p> 	<p>1.5 hours</p>
<p>Target group (Who?)</p>	<ul style="list-style-type: none">• Trainers in professional further education, who implement learning activities in the field of AI

IMPLEMENTATION

Time: 20 minutes

Activity: Icebreaker: "Presentation suitcase"

- Trainer prepares a suitcase filled with various items. The items can be very diverse (wallet, keys, glasses, book, item of food, item of office supplies, etc.). The important thing is that the learners can build a reference to the topic of AI.
- Trainers ask learners to choose an item that is related for them to AI.
- Each learner chooses an item from the case and introduces him/herself briefly: Name, Experience with AI, Expectations of the training, How does the item relate to AI? Why did I choose the item?

Time: 60 minutes

Activity: AI perceptions – Your point of view

- Before the activity, the trainer sticks two pieces of paper on the floor in the classroom. One piece on the left side of the classroom, the other piece on the right side of the classroom. A line can connect the two papers. The left paper says "AI – an opportunity for improvement", the right paper says "AI – a threat to society".
- The trainer asks the learners to think about which statement they agree with more and then position themselves on the line there. It is possible to place oneself on the far right, far left or anywhere on the line.
- Learners shall explain their position if they like.
- Other learners who agree with the same positions are welcomed to join.
- The trainer then divides the learners randomly into two groups: one group discusses the advantages of AI, the other group discusses the disadvantages of AI.

- When the time is up, divide learners into groups of 3. Each group gets a paper. Then invite groups to reflect on posts that are on the wall. Let them find some common patterns and ideas. (10 minutes)
- After the discussion, have a group reflection and discussion (15 minutes) with the following questions:
 - What patterns do we see looking at this timeline?
 - Which trends are most important for me as an individual?
 - Which trends are most important for the society as a whole to be aware of and learn more about?
 - How do I feel about the past, present, and future?
 - What does this mean for our team? My company? Our society?
- Point out some of the key themes that came up throughout the discussion.
- You will find more information about this activity in the subchapter 3.2.3. ([link](#))

CONCLUSION AND EVALUATION

Trainer asks learners the following questions:

- Did this training session meet your expectations?
- Highlight one thing you would change in this training flow. How?
- What will you remember most from this training?
- How will you transfer this knowledge into practice?
- How has your perspective on machine learning and human interaction changed?
- Think of something meaningful and important that was told in this training. Share.





**AIAE - Artificial
Intelligence Curriculum
for Adult Education**

Guidelines

**STEP-BY-STEP GUIDELINES FOR
TRAINERS IN ADULT EDUCATION TO
CONDUCT ONLINE AND OFFLINE
TRAINING ABOUT ARTIFICIAL
INTELLIGENCE**

Co-funded by the
Erasmus+ Programme
of the European Union



**STUDIO
2B**



LT ENERGY
SAC advisors

emcra
Energy Management Center for Research and Applications



TABLE OF CONTENTS



01	Starter Pack How to prepare a training session of AI
09	Offline training Session 1 AI technologies and application fields
16	Offline training Session 2 Machine learning and human machine interaction
24	Offline training Session 3 AI perceptions, ethics and societal challenges
32	Online training Session 1 AI in machine learning with Scrobly
39	Online training Session 2 Human Machine Interaction
48	Online training Session 3 AI perceptions, ethics and societal challenges
57	Further material Literature and links for further material



<http://www.studio2b.de/thema/aiae/>

Alle Materialien stehen kostenlos in 5
Sprachen zur Verfügung
(EN, DE, EL, IT and SL)

Zeit für einen kleinen Workshop 😊

5.2 BEISPIEL FÜR EINE SCHULUNG ZU KI TECHNOLOGIEN UND ANWENDUNGSBEREICHEN DER KI

5.2.1 VORBEREITUNG



Dauer: 8 Unterrichtsstunden und Pausen



Lernende: Erwachsene, die verstehen möchten, wie KI funktioniert und angewendet werden kann.



Lernergebnisse: Nach der Schulung werden die Lernenden mit verschiedenen KI-Technologien vertraut sein. Sie werden verstehen, wie KI auf unterschiedliche Weise in den Alltag und die Arbeitswelt integriert wird. Durch Gespräche über die Vor- und Nachteile der Anwendung von KI in verschiedenen Bereichen können sie besser verstehen, wann KI sie und die Gesellschaft voranbringt, was die potenziellen Ängste vor KI verringern kann.



Methodik: Eisbrecher, Gruppenarbeit, Diskussion, World Café, Präsentationen, Lernen aus Materialien, Selbstreflexion



Ausstattung: Whiteboard (oder digitale Alternative wie Jamboard), größere Blätter (oder Padlet in einer Online-Version), Projektor, Stifte, Farben, Internetzugang sowie alle Lernmaterialien gedruckt oder digital (spezifische Kapitel der Briefings, Fragen für das World Café, etc.).



Vorbereitung des Klassenzimmers: Anordnung mit größeren Tischen, die Gruppenarbeit in Gruppen von 4-5 Lernenden ermöglicht (Breakout-Räume in einer Online-Version), sechs A3-Blätter mit einer KI-Technologie auf einem Blatt an den Wänden des Klassenzimmers.

Seller or a robot?

Schauen Sie sich das folgende Video an (Länge: 1:30 Minuten)



Seller or a robot?

Gruppendiskussion

- Was sind die ersten Gedanken, die Ihnen in den Sinn kommen, nachdem Sie dieses Video gesehen haben?
- Welche KI-Technologien verwendet dieser Roboter?
- Stellen Sie sich vor, Sie wären ein Kunde in diesem Geschäft. Was würden Sie von dem Roboter halten?
- Stellen Sie sich vor, Sie wären ein Angestellter in diesem Geschäft.
- Was würden Sie über den Roboter denken?

Workshop: Seller or a robot?

Vor- und Nachteile eines Roboters in den Bereichen:

- Bäckerei
- Mittelgroßes Bekleidungsgeschäft
- Kindergarten
- Große Autowerkstatt
- Pflegeeinrichtung

Bleiben Sie mit uns im Gespräch!



- ★ Aktuelle News aus dem Bereich Förderung und Fundraising
- ★ Einblicke ins emcra-Team
- ★ Infos zu (neuen) Weiterbildungsangeboten
- ★ und vieles mehr!
... manchmal sogar lustige Tierbilder und Giveaways!



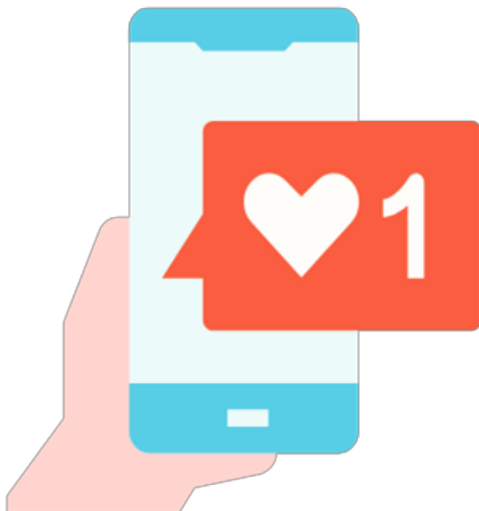
<https://bit.ly/emcraFacebook>



<https://bit.ly/emcraLinkedin>



<https://bit.ly/emcraXing>



<https://bit.ly/Foerdertipp>



emcra
Co-shaping Europe

Fördertipp

Neue Förderchancen in Deutschland: REACT-EU!

Die EU-Corona-Sondermittel fließen jetzt. Die europäische Regionalpolitik, vor allem die Instrumente ESF Plus (Europäischer Sozialfonds Plus) und EFRE (Europäische Fonds für regionale Entwicklung), spielt bei der Überwindung der Corona-Krise eine wichtige Rolle. In Deutschland haben die Bundesländer die Vergabe der zusätzlichen Corona-Mittel auf den Weg gebracht. Es kommt für Sie jetzt darauf an, schnell zu reagieren, um gute Fördermöglichkeiten nicht fahrlässig verstreichen zu lassen.

Das Hauptinstrument ist REACT-EU (engl. Recovery Assistance for Cohesion and the Territories of Europe). Die für die neue EU-Förderperiode beschlossenen regionalen Strukturfondsmittel in Höhe von mehreren Hundert Milliarden Euro werden durch REACT-EU noch einmal um insgesamt 47,5 Mrd. Euro aufgestockt. REACT-EU ist neben der sog. Aufbau- und Resilienzfazilität das zweite Förderschwergewicht aus dem Next Generation EU Wiederaufbaufonds. Die EU stellt hier zusätzlich zum regulären EU-Budget von 1074,3 Mrd. Euro für die Jahre 2021 bis 2027 kurzfristig weitere 750 Mrd. Euro als Corona-Hilfen zur Verfügung.

In jedem deutschen Bundesland bieten die REACT-EU Mittel **besonders für die stark von der Corona-Pandemie betroffenen Branchen** zusätzliche Unterstützungsoptionen. Deutschland erhält aus dem REACT-EU-Topf rund 2,4 Mrd. Euro in zwei Tranchen: In diesem Jahr sind es ca. 1,9 Mrd. Euro, 2022 dann nochmal ca. eine halbe Milliarde.

Wir bei emcra haben nicht nur die neuen REACT-EU Förderchancen systematisch in allen unseren zertifizierten Fördermittelweiterbildungen integriert. Wer zum Beispiel jetzt Fördermittelmanager:in für Unternehmen werden möchte, kann sicher sein, dass das gesamte neue EU-Förderpaket für die Jahre 2021 bis 2027 berücksichtigt wird.

EU-Fundraiser:in plus – join the EU-Project-Family!

Mit der größten Weiterbildung zur EU-Fundraiser:in haben wir seit 2006



- ★ Aktuelle News aus dem Bereich Förderung und Fundraising
- ★ Insider-Tipps zu: Förderprogrammen und -anträgen; Projektmanagement; Fundraising; Organisationsentwicklung & Digitalisierung
- ★ Einblicke ins emcra-Team
- ★ Infos zu (neuen) Weiterbildungsangeboten
- ★ und vieles mehr!



Contact us.

emcra GmbH

Hohenzollerndamm 152
14199 Berlin

info@emcra.eu
www.emcra.eu

emcra.eu/foerdertipp
[xing.com/net/eufundraising](https://www.xing.com/net/eufundraising)
[facebook.com/emcra.eu](https://www.facebook.com/emcra.eu)

